

PROJE DÖNGÜSÜ YÖNETİMİ

Sezai Hazır

Habitat için Gençlik Derneđi

Tel:0212 265 33 15

Web: www.habitaicingenclik.org.tr

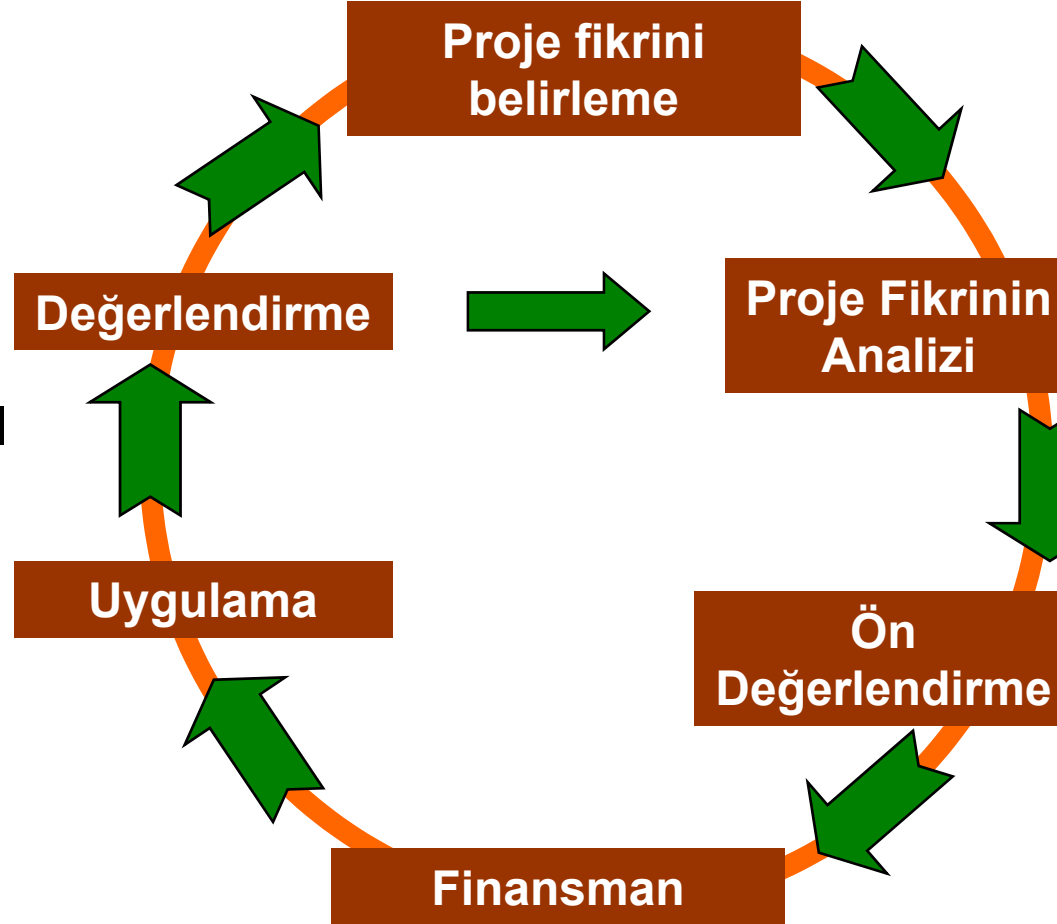
Mail: info@youthforhab.org.tr

ÇALIŞMANIN İÇERİĞİ

- Proje ve Proje Döngüsü Nedir?
- Neden Proje Döngüsü Yönetimi?
- Projelerin Özellikleri
- Sorun ve Hedef Analizi
- Paydaş Analizi
- Strateji Analizi
- İş Planı ve Bütçe

Proje Döngüsü

Projelerin planlanması ve yürütülmesi birbirini takip eden 6 aşamalı bir süreçte gerçekleştirilir.



Proje Sürecinin Aşamaları

Proje Fikrini Belirleme: Projeye ilişkin fikirlerin ortaya konduğu ve tasarlandığı ilk hareket noktasıdır.

Proje Fikrinin Analizi: Projenin teknik ve uygulama açısından detaylı olarak tasarlandığı aşamadır.

Ön Değerlendirme: Tasarımı tamamlanmış olan projenin teknik, mali ekonomik, sosyal, kurumsal, çevresel faktörler açısından tutarlılığını bütünselliğinin ve işlevselliğinin değerlendirildiği ve proje önerisinin yazıldığı aşamadır.

Finansman: Finansman teklifinin ilgili kuruluşlar tarafından değerlendirildiği ve finansmanın sağlandığı aşamadır.

Uygulama: Projede öngörülen faaliyetlerin hayata geçirilmesi izlenmesi denetlenmesi ve değerlendirilmesi aşamasıdır.

Değerlendirme: Proje sonuçlarının gözden geçirilmesi ve değerlendirilmesi aşamasıdır.

PROJELERİN ÖZELLİKLERİ

- Projelerin bir amacı vardır.
- Projeler gerçekçidir.
- Projeler zaman ve mekan açısından kısıtlıdır.
- Projeler karmaşıktır.
- Projeler kolektiftir.
- Projeler özgün ve yenilikçidir.
- Proje bir maceradır.
- Projeler değerlendirilebilir olmalıdır.
- Projeler aşamalardan oluşur.

PROJE KÜNYESİ

- **KİM? KİMİN İÇİN?
KİMİNLE BİLİKTE?**
- **NE?**
- **NEDEN?**
- **NEREDE?**
- **NE ZAMAN?**
- **NASIL?**

Projelerin Başarısızlık Nedenleri

- Mevcut durumun yetersiz analizi
- Projelerin hedef gruplarla ilgili olmaması
- Stratejik çerçevenin belirsizliği
- Risklerin yeterince dikkate alınmaması
- Kısa vadeli bakış açısı
- Geçmiş deneyimlerin yeni projelerde dikkate alınmaması
- Faaliyet tabanlı uygulama ve planlama
- Doğrulanabilir olmayan proje çıktıları
- Yetersiz proje dokümanları

Adım Adım Proje

1. SORUN ANALİZİ

Proje neden gereklidir?

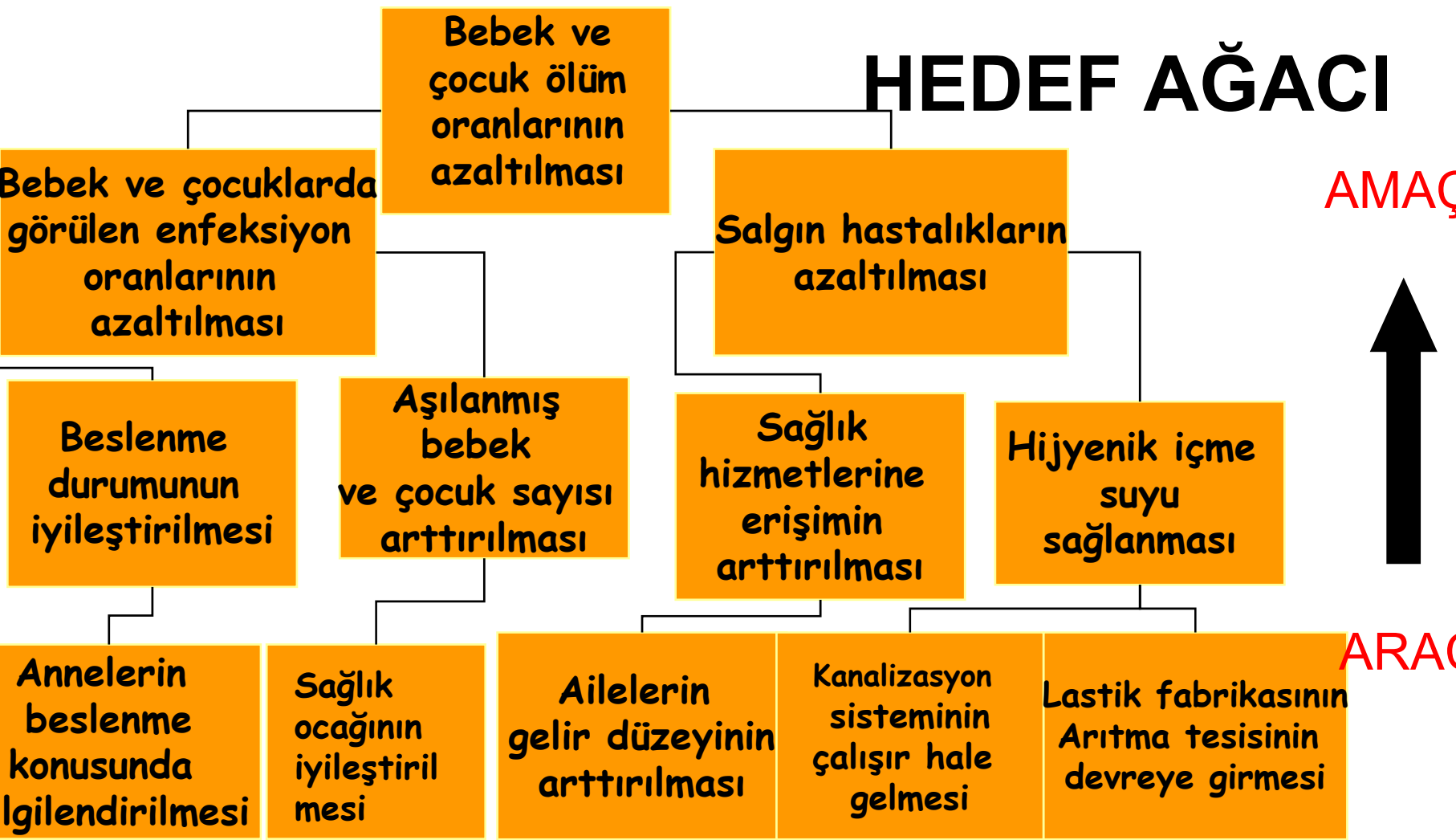
Neden konumuzla ilişkilidir?

Neden herkesin ilgilenmesi gerekir?

Sorun Ağacı



HEDEF AĞACI



SORUN

Yüksek oranlı bebek ve çocuk ölümleri

Bebek ve çocuklarda görülen yüksek enfeksiyon oranı

HEDEF

Bebek ve çocuk ölüm oranlarının azaltılması

Bebek ve çocuklarda görülen enfeksiyon oranının

Adım Adım Proje

3. PAYDAŞ ANALİZİ

PAYDAŞLAR Kimlerdir?

- Proje ile ilişkisi olan kişiler, gruplar kurumlar ya da işletmeler.
- Paydaşlar, doğrudan ya da dolaylı biçimde proje sürecinden ve sonuçlarından olumlu ya da olumsuz biçimde etkilenecek olanlardır.

Birincil Paydařlar

Projeden dođrudan olumlu ya da olumsuz etkilenecek olanlardır.

Projenin temel yararlanıcıları; hedef gruplar ve nihai yararlanıcılar olarak bu grupta yer alır.

Yararlanıcılar kimlerdir?

Hedef grup (lar) : Projenin doğrudan ve olumlu bir biçimde etkilediği grup ya da varlıklardır



Nihai yararlanıcılar: Proje hedefine

ulaşılması ile gerçekleştirilen etkiden uzun dönemde yararlananlar



İkincil Paydařlar



Birincil paydařlara hizmet saęlamada aracılık edecek olanlardır.

Bunlar, fon kuruluşları, uygulama, izleme ve destekçi kuruluşlardır.

Paydaş Analizi Aşamaları

1. Aşama: İlgili tüm paydaşların belirlenmesi
Mevcut sorunda etkilenebilecek olan veya projeyi etkileyebilecek olan paydaşların tümünün belirlenmesi:

hedef gruplar,
ilgili resmi kuruluşlar,
bireyler,
çıkar grupları,
sivil toplum kuruluşları,
diğer projeler

Adım Adım Proje

3. STRATEJİ ANALİZİ

Strateji: Hedef ağacındaki aynı türden hedef kümelerine strateji denir.

Nasıl Yapılır?

- Hedef ağacından arzu edilmeyen hedefler elenir.
- Bir proje oluşturacak olası alternatif stratejiler ortaya konur.
- Bir veya birden fazla strateji seçilir.
- Projeyi oluşturacak stratejiye karar verilir.
- Proje ana amacı ve proje hedefleri net olarak ifade edilerek, projenin kapsamı belirlenir.

STRATEJİ ANALİZİ

Bebek ve Çocuk Ölüm Oranlarının Azalması

Bebek ve çocuklarda Görülen enfeksiyon oranlarının azalması

Bebeklerin ve Çocukların Beslenme Durumu İyileştirildi

Aşılanmış Bebek ve Çocuk Sayısı Arttırıldı

Anneler Beslenme Konusunda Bilgilendirilmesi

Sağlık Ocağı İyileştirilmesi

ENFEKSİYON STRATEJİSİ

Salgın Hastalıkların Azaltılması

Sağlık Hizmetlerinde Erişim Arttırılması

Hijyenik İçme Suyu Sağlandı

Ailelerin Gelir Düzeyinin Arttırılması

Kanalizasyon Sisteminin Çalışır Hale Gelmesi

Lastik Fabr. Arıtma Tesisi Devreye Girmesi

SALGIN HASTALIK STRATEJİSİ

Hedeflerin Seviyeleri

- Projenin katkıda bulunacağı en üst seviyedeki hedef
- Hedef gruplar için sürdürülebilir yarar sağlama açısından projenin ana amacı
- Gerçekleştirilecek faaliyetlerin ürünleri
- Projenin sonuçlarını üretmek için projenin parçası olarak uygulanacak görevler

GENEL HEDEF

İdeal durum ve uzun dönemde gerçekleşir.

PROJE AMACI

Projenin sonunda ulaşılır. Özgün, ölçülebilir, ulaşılabilir, gerçekçi olan ve belli bir zaman ve yere bağlı olarak tanımlanabilir.

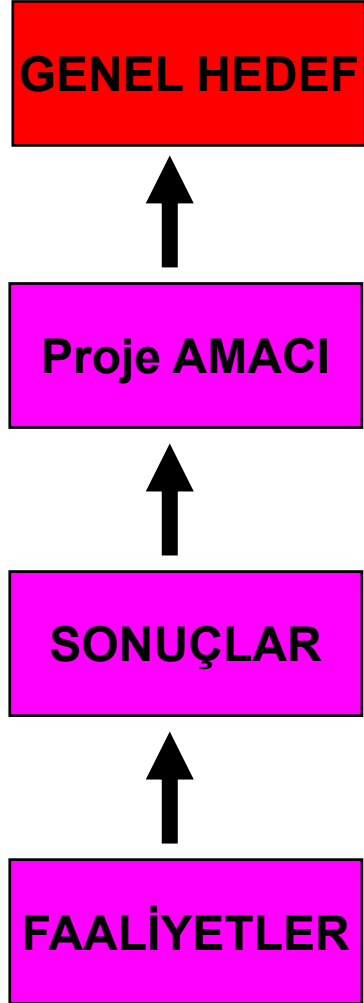
SONUÇLAR

Projenin amacına ulaşılması için yerine getirilmesi gereken alt hedefler ölçülebilir, gerçekleştirilebilir olarak tanımlanmalıdır.

FAALİYETLER

Belirli bir zamana ve bütçeye dayalı olarak kaynakların kullanılması ve proje amacına ulaşmayı sağlayacak sonuçların üretilmesi

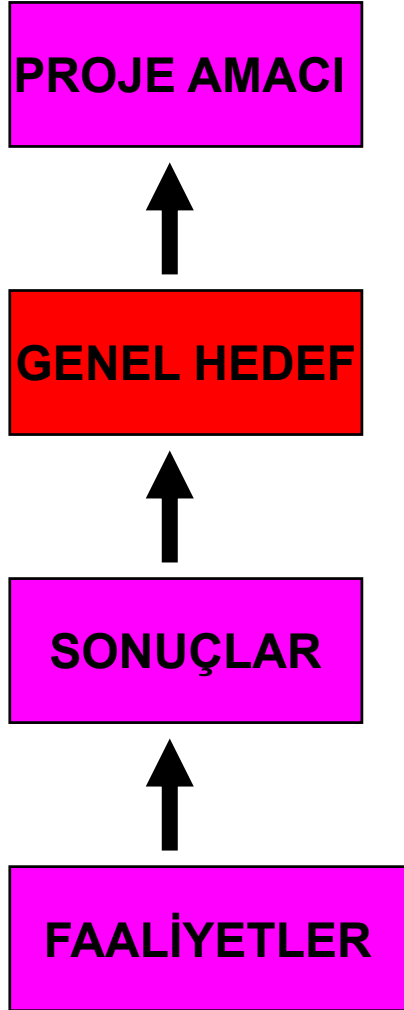
Projenin Genel Hedefi



HEDEF AĞACININ EN ÜST SEVİYESİNDE YER ALAN VE PROJENİN KATKIDA BULUNACAGI AMAÇ

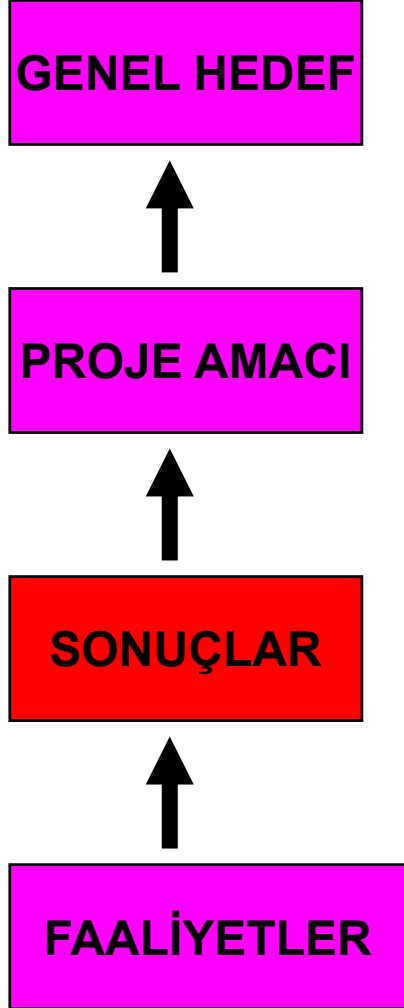
Genel amaç, aynı zamanda ideal durumu tanımlar. Ulaşılması uzun dönemlidir. Her bir projenin amacına ulaşılması, genel hedeflere bir adım daha yaklaşmayı olanaklı kılacaktır.

Proje Amacı



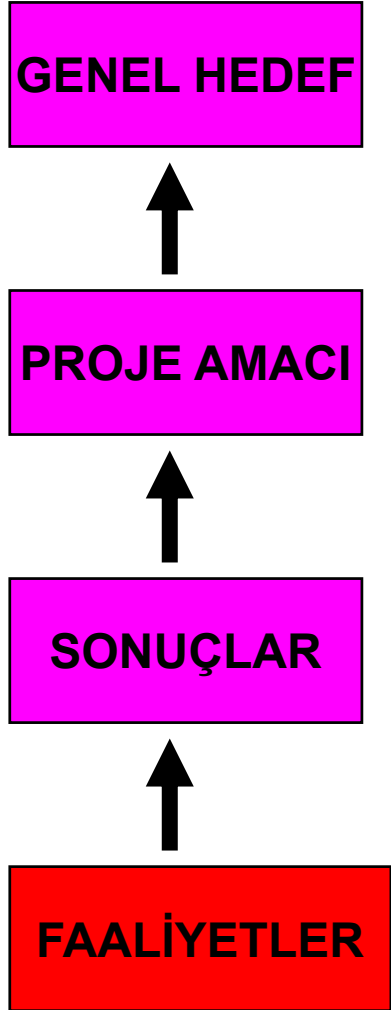
Projenin gerçekleşmesi ile ulaşılabacak olan ve projenin kendisinden daha uzun ömürlü olması beklenen amaç.

Sonuçlar



Proje amacına ulaşılmasını sağlayan hedefleri içerir.

Proje Faaliyetleri



Sonuçları elde etmek için yapılması gereken faaliyetler;

- Hedef ağacından çıkarılır,
- Özel teknik incelemelerle ortaya çıkar,
- Paydaş analizinde belirlenir.

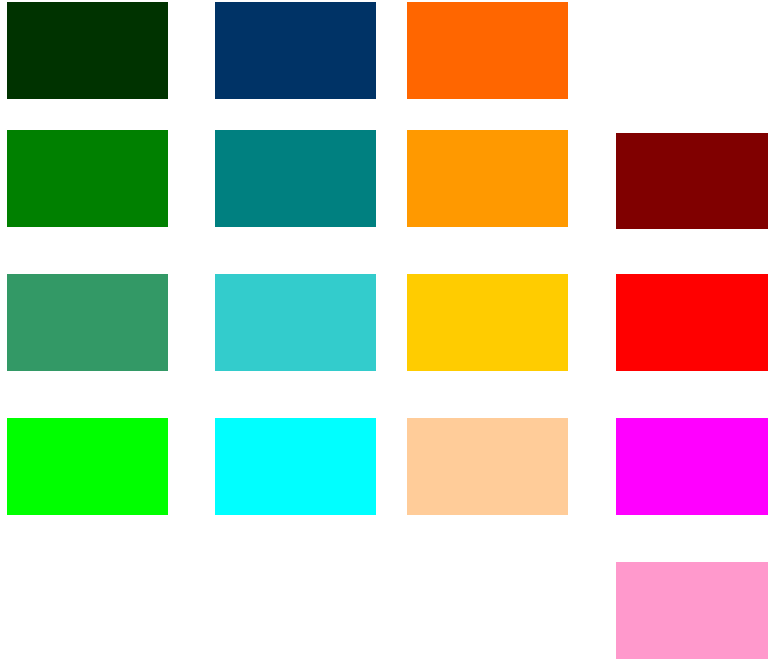
Sürdürülebilirlik

1. **Faydalananların sahiplenmesi** – Proje/ programın hedef kitlesi ve faydalananların tasarım ve sonraki çalışmalara katılımlarının ölçüsüdür. Böylece finansman sona erdikten sonra da desteklerini devam ettirecekler ve projenin sürdürülebilir olması mümkün olabilecektir.
2. **Karar vericilerin desteği** – İlgili sektör politikalarının niteliği ile taraf karar mekanizmasının, proje hizmetlerine olan desteğinin, donörün sağlayacağı destek sonrasında ne ölçüde gerçekleşecektir.
3. **Sosyo-kültürel konular** – Projenin, yerel sosyo-kültürel norm ve davranışları nasıl dikkate alacağı ve projeden faydalanan tüm grupların uygulama süreci ve sonrasında, projenin hizmet ve faydalarına yeterli erişimlerini hangi önlemlerle sağlayacaktır.
4. **Kurumsal ve yönetsel kapasite** – Uygulamacı kurumların proje/programı sürdürmeleri konusundaki beceri ve taahhütleri ile hizmet sağlamaya donör desteğinden sonra da devam etmeleridir.
5. **Ekonomik ve finansal uygulanabilirlik** – Proje/programın artana bir şekilde ortaya çıkan faydalarının maliyetine ağır basması ve projenin uzun ömürlü olması uygulanabilir bir yatırım olarak kabul edilmesidir.

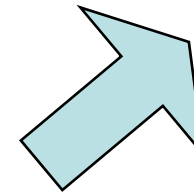
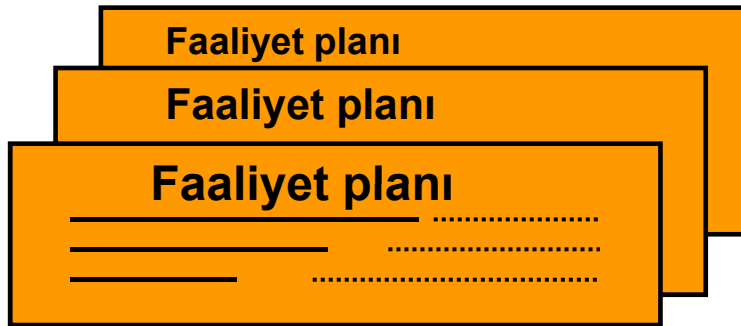
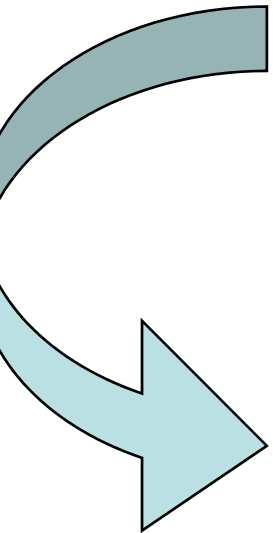
Adım Adım Proje

5. FAALİYET VE İŞ PLANI

Faaliyet Planı ve Bütçe



		Bütçe	
Maaş	5000	5500	5500
Yolculuk	1250	1750	1750
Araç Gid.	3750	4250	4250
Office	400	400	400
Tel/Fax	850	1100	1100
Tohum	2300	3100	3100



Faaliyet Planlaması

- Faaliyetleri gerçekleştirmek için gerekli detayları tanımlar,
- Faaliyet sırasını, süresini ve önceliğini belirler,
- Uygulama ve yönetim sorumluluklarını tayin eder.

Faaliyet Planı

Faaliyet Planını Hazırlama Aşamaları:

Ana faaliyetlerin listelenmesi

Faaliyetleri detaylandırmak

Sıralama ve bağımlılıkların belirlenmesi

Faaliyet Planı

Faaliyetlerin başlama, uygulama süreci ve tamamlanma zamanının belirlemek;

- Zamanı doğru öngörmek genellikle güçtür,
- Deneyim ve teknik bilgiden faydalanılmalıdır,
- Öngörülerde sapmalar aşağıda belirtilen diğer nedenlere de bağlıdır;

Faaliyet Planı

Gerekli becerinin tamamlanması;

Böylece mevcut insan kaynakları sermaye ile faaliyet planının gerçekleşip gerçekleşmeyeceğini öngörmek ve gerekli eksikliklerin tamamlanması mümkün olur.

Grup içinde işlerin tahsisi;

- Hangi işi kimin yapacağını belirlemekten daha kapsamlı bir şeydir,
- Görev ve sorumluluklar belirlenir,
- Bunların dağılımında bireylerin yetenek, deneyim ve kapasiteleri dikkate alınır,
- Bireylerin görevlerinin gereğini yeterince kavramış olmaları sağlanır.

BÜTÇE

- Planlanmış kaynakların harekete geçirilmesine dayanak oluşturur,
- Proje maliyetinin ve finansman kaynaklarının belirlenmesinde kolaylık sağlar.

BÜTÇE

Genel Esaslar

- Bütçe, proje teklifi hazırlanan kurumun belirlediği para birimi ile hazırlanmalıdır.
- Bütçe süresi proje süresi ile sınırlıdır.
- Bütçeye aktarılan her türlü gider yapılacak faaliyetlerle ilgili olmalıdır.
- Bütçeye aktarılan giderler sadece istenilen hibe tutarını değil, projeye ilgili tüm giderleri kapsamalıdır.
- Bütçenin dağılımının faaliyet planına uygun olması gerektiği unutulmamalıdır.

BÜTÇE

Genel Esaslar

- Bütçe aktarılan her tutar gerçekçi olmalıdır.
- Bütçeye aktarılan giderler hibe dokümanında açıklanan uygun giderler tanımına uymalıdır.
- Bütçeye aktarılan her giderin kullanım aşamasında belgelendirileceği unutulmamalıdır.

Değerlendirme-İzleme-Denetim

Değerlendirme

<i>Nedir?</i>	Uygunluk, hedeflere ulaşma etkililiği, verimlilik, etki ve sürdürülebilirlik tespiti ve analizi
<i>Nasıl Yapılır?</i>	Detaylı sistematik analizlerle
<i>Kimler Yapar?</i>	Değerlendirme konusunda yetkin, bağımsız ve tarafsız uzmanlarca
<i>Ne zaman?</i>	<i>Bir ya da iki kez; temel olarak proje sonunda ve proje sonrasında</i>

Değerlendirme-İzleme-Denetim

İzleme

Nedir? Hedeflere ulaşma etkililiği ve verimlilik tespitine ve analizine dayalı yönetsel bir faaliyettir (planlanan ve gerçekleşen)

Nasıl Yapılır? Hızlı ve devamlı olarak devam eden faaliyetlerin iyileştirilmesi ve performansı arttırmak için önemli faktörlerin tespit edilmesi

Kimler Yapar? İç ve dış uzmanlar

Ne zaman? *Düzenli olarak proje boyunca*

Deęerlendirme-İzleme-Denetim

Denetim

Nedir? Finansal işlemlerin ve raporların yasa ve sözleşme hükümlerine uygunluęunun tespiti ve analizi

Nasıl Yapılır? Finansal kayıtların yasal prosedürlere ve sözleşme hükümlerine uygunluk doęrulanması ile yapılır.

Kimler Yapar? Programın ilgili ortaęı

Ne zaman? Proje süresince ve bitiminde
